

## Tworzenie prostej etykiety i synchronizacja etykiet z programem INTER ETE

Za pomocą programu Inter ETE, standardowego miernika AXIS ME-01 oraz dedykowanej drukarki etykiet użytkownik ma możliwość wydruku etykiet z polami wybranymi w programie. Do napisania instrukcji skorzystaliśmy z zestawu złożonego z :

- Wagi AXIS z miernikiem ME-01,
- Drukarki etykiet S4M,
- Darmowego programu do projektowania etykiet ZebraDesigner 2.2.3,
- Programu Inter ETE,

Poniższe punkty opisują standardowe czynności i kolejność w jakiej powinny być wykonane aby samodzielnie i szybko rozpocząć pracę z etykieciarką:

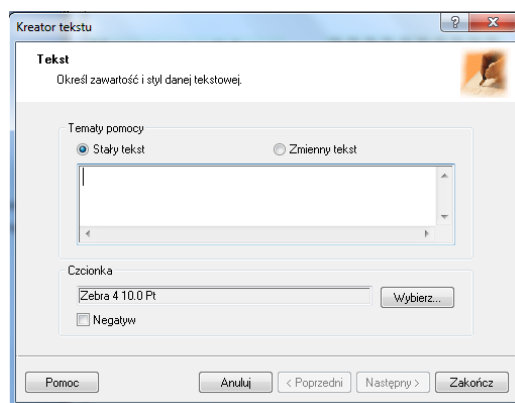
1) Przykładowa etykieta, którą chcemy uzyskać ma wyglądać następująco:



Na etykiecie będą znajdować się elementy stałe (tekst wpisany na sztywno) oraz elementy zmienne pobierane (waga netto, brutto oraz kod kreskowy EAN-13).

2) Przy tworzeniu nowego projektu etykiety w programie ZebraDesigner użytkownik jest proszony m.in. o wybór etykieciarki zainstalowanej w systemie oraz o ustawienie wielkości etykiet. Po tym wyborze zaczynamy dodawać elementy stałe i zmienne:

a) Dodawanie elementów stałych – Kliknij na przycisk *Tekst* i wskaż miejsce (lewym kliknięciem myszki) na etykiecie gdzie ma się pojawić. Następnie pojawi się okno *Kreator tekstu*.

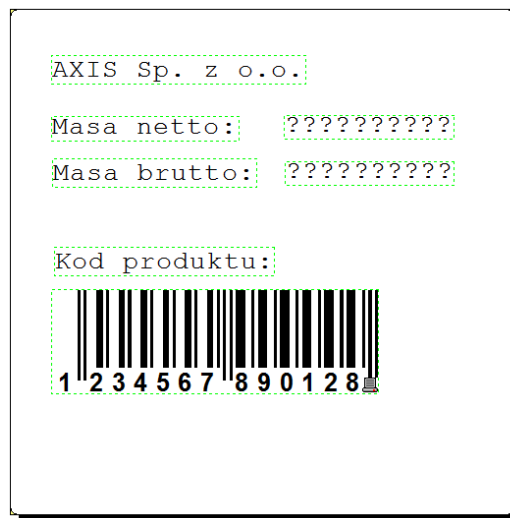


Wpisujemy w oknie tekst, który chcemy uzyskać na etykiecie i klikamy *Zakończ*. W przypadku naszej przykładowej etykiety wykonujemy te czynności 4 razy (dla *AXIS Sp. z o.o.*, *Masa netto*, *Masa brutto* oraz *Kod produktu*).

**b) Dodawanie elementów zmiennych:**

- **Tekstowych:** Kliknij na przycisk *Tekst* i wskaż miejsce (lewym kliknięciem myszki) na etykiecie gdzie ma się pojawić. W oknie *Kreator tekstu* zaznacz opcję *Zmienny tekst* i kliknij *Następny*. W następnym oknie kliknij od razu na *Następny*. W kolejnym oknie czyli *Wprowadzana z klawiatury* wpisz dowolną literę (nie ma ona znaczenia do późniejszej współpracy z systemem ETE ale jest obowiązkowa do wpisania) i kliknij *Zakończ*. Do przykładowej etykiety należy te czynności wykonać 2 razy (prefiks i przyrostek nie wpisywać).
- **Kod kreskowy:** Kliknij na przycisk *Kod kreskowy* i wskaż miejsce na etykiecie gdzie ma się pojawić. W oknie *Kreator tworzenia kodu kreskowego* zaznacz opcję *Zmienna zawartość kodu*, wybierz rodzaj potrzebnego kodu (przycisk *Definiuj*) i kliknij *Następny*. W następnych postępuj tak samo jak w przypadku tworzenia tekstu zmiennego.

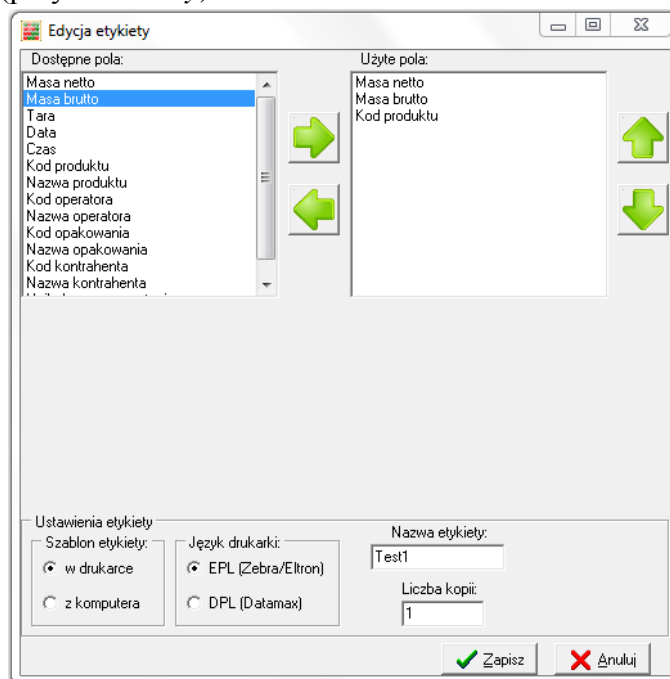
**UWAGA: Kolejność dodawania elementów zmiennych jest istotna do dalszej synchronizacji z programem ETE! Użytkownik powinien pamiętać w jakiej kolejności dodawał poszczególne elementy zmienne do projektu etykiety.**



*Widok gotowego projektu etykiety w programie ZebraDesigner*

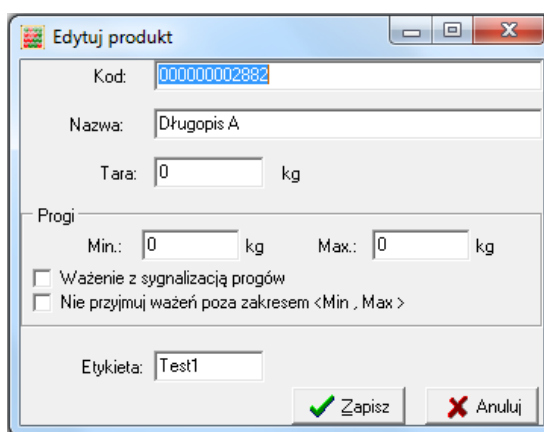
- 3) Zapisać projekt (nazwa projektu będzie użyta w programie Inter ETE np. Test1) i wysłać do drukarki ( *Plik -> Wyślij do drukarki* ).
- 4) Podłączyć drukarkę do miernika ME-01. Upewnić się czy prędkość przesyłania danych (baud) jest ustawiona na 9600bps w drukarce jak i w mierniku.

- 5) W programie Inter ETE Viewer w oknie *Edycja baz danych* wybrać zakładkę *Etykiety* i dodać etykietę (przycisk *Nowy*).



W polu *Użyte pola* należy ustawić (korzystając ze strzałek) odpowiednie dane w **kolejności zgodnej** z kolejnością tworzenia elementów zmiennych w projekcie etykiety w programie ZebraDesigner. W polu *Nazwa Etykiety* należy wpisać nazwę projektu etykiety, którą nadaliśmy podczas zapisu. Szablon etykiety znajduje się w drukarce a język drukarki to EPL.

- 6) W zakładce *Produkty* przypisać odpowiednim produktom odpowiednie nazwy etykiet.



- 7) Zestaw gotowy do pracy.

*W razie pytań prosimy o kontakt na adres [g.kosecki@axis.pl](mailto:g.kosecki@axis.pl)*